

# Den stakkels adelsfrøken på Haraldskær

## Spøgelse

AF SILVANUS

■ Hvor mange historier om klostres og herregårdes spøgerier er ikke knyttet til adelsfrøken eller i hvert fald adelige damer, dels onde, som får deres velfortjente straf, dels ulykkelige, som efter al sund fornuft ikke burde være tømt til at blive genfærd.

Haraldskær i Vejle ådal har en af sidstnævnte slags. Ingen kan fortælle, hvad hun hedder, eller hvor i herregårdens fortid hun hører hjemme, men ondt har hun i hvert fald haft det.

### Ulykkeligt forelsket

Beretningen om hende ligner en hel del andre om jomfruer af adelsstanden. Den unge pige forelskede sig i en ung bondeknøs, søn af en af gårdens fæstere, men han var naturligvis efter den strenge herremands opfattelse ikke god nok til hans datter, og da han havde hånds- og halsret over bønderne, lod han den unge mand udskrive til militærtjeneste og sendte ham i krig, hvorfra han aldrig vendte hjem.

Den unge pige tog sin død over det. Hun begik ikke selvmord eller blev indemuret, hun græmmede sig simpelthen ihjel.

Nu er det længe siden, nogen har hørt eller set noget til hende, optrædende som genfærd, men det sker altså engang imellem. Fra sin grav på den nærliggende Skibet kirkegård vandrer hun forbi Haraldskær ned til åen, hvor hun vasker sit hår, velsagtens for at forberede sig til at møde sin kæreste, når han vender tilbage.

Det når hun altså aldrig at opleve.

Hendes triste skæbne leder tanken hen på St. St. Blichers fortælling Ho-

sekræmmeren: Den største sorg i Verden her er dog at miste den, man har kær!

På sin natvandring passerer hun Haraldskær øst om den gamle hovedbygning fra 1500-tallet og må tværs igennem den lavere sidefløj, som hun ikke kender, da den nemlig ikke fandtes i hendes tid. Den slags er ingen hindring for et genfærd. Der er desuden glasvindfang med dobbelte svingdøre midt på bygningen.

### Herremandens guld.

Forøvrigt må det nok være en Haraldskær-herremand, der kører omkring på landevejene ved nattetid med en trillebør. På den ligger der en tønde guld, som han skal have samlet sammen ved udpresning af hovbønderne.

Der har været god anvendelse for guldet ved moderniseringen af den gamle gård, efter at Boligselskabernes Landsforening erhvervede den og gjorde den til kursuscenter.

Elegancen kappes med moderniteten i f. eks. moderne kunst i udsmykningerne, og skulle et genfærd komme i tanke om at gæste de middelalderlige, hvælvede kældre, ville det nok blive forbavset over trappens røde, flisebelagte trin, de smukke, blomsterprydede restaurant-borde og den nette hvidkalkethed. Men en eller anden herremands-genganger ville sikkert med tilfredshed bemærke øl-automaten ved trappens fod. Øllet i den kan i kvalitet nok hamle op med det, der blev brygget på Haraldskær på Albert Friis' og Ingeborg Gyldenstiernes tid.

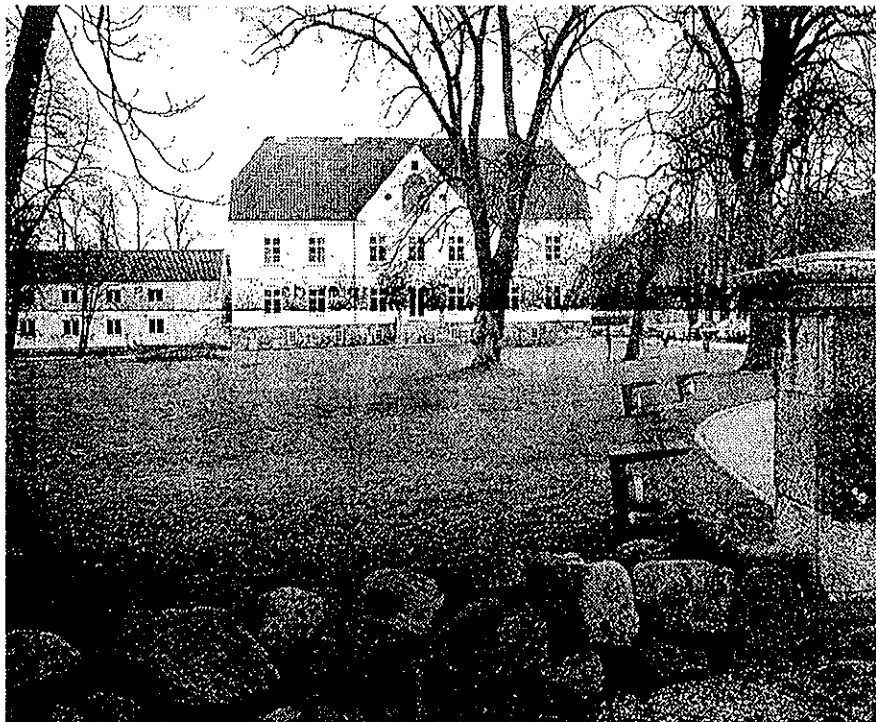


Foto: MADS GREVE

Haraldskær er i dag en moderne kursusejendom – indendøre. Der er kommet nye længer til – men det generer ikke et spøgelse. Den ulykkelige jomfru går blot igennem på sin natlige vandring.